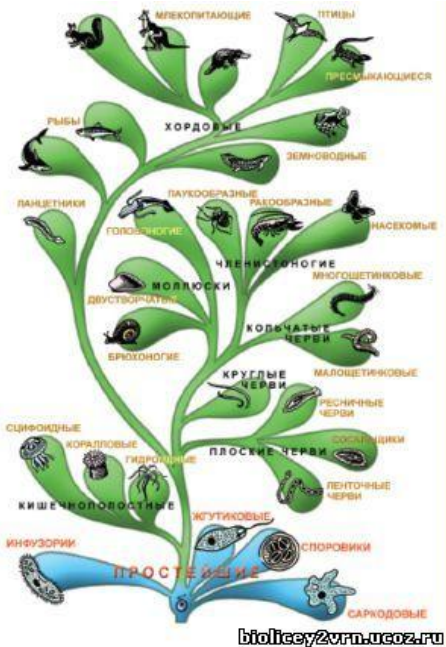


Конспект урока по теме: «Особенности организации плоских червей. Свободноживущие ресничные черви. Многообразие ресничных червей и их роль в биоценозах».

Деятельность учителя Задания	Деятельность учащихся Ответ учащихся	Предметные умения	Метапредметные умения
<p>Целеполагание. Посмотрите видеотрегмент и ответьте на вопрос: Как вы думаете, каких животных мы будем изучать на уроке?</p> <p>Видеотрегмент: «Плоские черви» Раньше систематики объединяли всех червей и один тип на основе одного общего для них признака — наличия кожно-мускульного мешка. В настоящее время черви подразделяются на три типа: плоские, круглые и кольчатые, так как они резко отличаются по образу жизни и строению. Одной из важных отличительных особенностей типов червей является особенность строения их тела. <u>Тема урока: «Особенности организации плоских червей. Свободноживущие ресничные черви. Многообразие ресничных червей и их роль в биоценозах».</u> Сформулируйте, пожалуйста, цели урока в форме вопросов-понятий</p>	<p>Выдвигают версии. Возможные ответы: Червей, плоских червей.</p> <p>Что представляет собой строение плоских червей? Каковы свойства и виды плоских червей?</p>	<p>Определяют тип животных, о которых идёт речь в видеотрегменте.</p>	<p>ПУУД: самостоятельно выделяют и формулируют познавательную цель. РУУД: осуществляют целеполагание как постановку учебной задачи на основе соотнесения того, что уже известно и освоено, и того, что еще не известно. КУУД: осуществляют постановку вопросов.</p>
<p>Изучение нового материала. Актуализация знаний. Предлагает учащимся рассмотреть эволюционное древо развития животного царства, найти на нём тип Плоские черви и ответить на следующие вопросы: Каким образом произошли плоские черви?</p>	<p>Рассматривают</p>	<p>Раскрывают содержания понятия черви.</p>	<p>ПУУД: поиск и выделение необходимой информации; осознанное и произвольное построение</p>



Предлагает рассмотреть рисунки с изображением строения плоских, круглых и кольчатых червей и назвать их общие признаки.

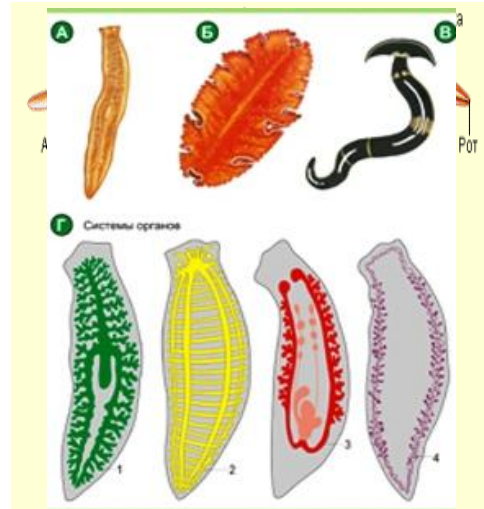
Что представляют собой черви по форме тела? Среди многообразия червей найдите лишнее, отличающихся по

«Эволюционное древо развития животного царства», отвечают на вопросы.
Плоские черви произошли от кишечнополостных животных.

Изучают рисунок, объясняют теорию происхождения плоских червей.

речевого высказывания в устной и письменной форме;
КУУД: участвуют в коллективном обсуждении проблем.

форме тела червей.



Черви - двусторонне-симметричные трехслойные животные, имеющие кожно-мускульный мешок, вытянутое тело.

Выделяют общие признаки червей.
Формулируют определение черви.

Сравнивая круглых червей

Выделяют отличительные

	<p>и плоских червей можно сказать, что круглые черви имеют в поперечном разрезе круглое тело, а плоские черви имеют уплощённое тело. В отличие от плоских червей, кольчатые черви имеют тело состоящее из отдельных колец.</p>	<p>признаки червей по форме тела с помощью изображений. Определяют и классифицируют представителей червей по форме тела с помощью изображений.</p>										
<p>Рассказ учителя о строении и многообразии ресничных червей.</p>	<p>Слушают и рассматривают изображения на слайдах.</p>	<p>Знакомятся с информацией о строении и многообразии ресничных червей.</p>	<p>ПУУД: свободно ориентируются и воспринимают тексты художественного, научного, публицистического и официально-делового стилей.</p>									
<p>Индивидуальный труд. Ознакомьтесь с текстом учебником стр... и выполните задания Установите соответствие между элементами определения понятия</p> <table border="1" data-bbox="96 1038 898 1484"> <thead> <tr> <th data-bbox="96 1038 439 1190">Определяемое понятие</th> <th data-bbox="439 1038 658 1190">Родовое понятие (родовой признак)</th> <th data-bbox="658 1038 898 1190">Видовые признаки</th> </tr> </thead> <tbody> <tr> <td data-bbox="96 1190 439 1377">I. Эктодерма</td> <td data-bbox="439 1190 658 1377">а) способность живых организмов</td> <td data-bbox="658 1190 898 1377">1) внутренний слой эмбриональной клеточной структуры.</td> </tr> <tr> <td data-bbox="96 1377 439 1484">II. Энтодерма</td> <td data-bbox="439 1377 658 1484">в) зародышевый листок</td> <td data-bbox="658 1377 898 1484">2) состоящее из тел, дендритов и</td> </tr> </tbody> </table>	Определяемое понятие	Родовое понятие (родовой признак)	Видовые признаки	I. Эктодерма	а) способность живых организмов	1) внутренний слой эмбриональной клеточной структуры.	II. Энтодерма	в) зародышевый листок	2) состоящее из тел, дендритов и	<p>Верные ответы: I- в-7; II- в- 1; III- в- 6; IV- d -2; V- e- 3; VI- а - 4; VII- с -5.</p>	<p>Устанавливают соответствие между элементами определений понятий: эктодерма, энтодерма, мезодерма, ганглии, кожно-мускульный мешок, регенерация, первичная полость тела.</p>	<p>Анализ объектов с целью выделения признаков (существенных, и несущественных). Синтез — составление целого из частей, в том числе самостоятельное достраивание с восполнением недостающих компонентов.</p>
Определяемое понятие	Родовое понятие (родовой признак)	Видовые признаки										
I. Эктодерма	а) способность живых организмов	1) внутренний слой эмбриональной клеточной структуры.										
II. Энтодерма	в) зародышевый листок	2) состоящее из тел, дендритов и										

		аксонов нервных клеток и глиальных клеток.			
III. Мезодерма	с) совокупность	3) пространство между стенкой тела и кишечником, без собственной оболочки.			
IV. Ганглии	д) скопление нервных клеток	4) восстановление повреждённых тканей и органов.			
V. Первичная полость тела	е) полость тела	5) покровные и мышечные ткани.			
VI. Регенерация	6) средний слой эмбриональной клеточной структуры.			
VII. Кожно-мышечный мешок		7) внешний слой эмбриональной клеточной структуры.			
Задание №2					
№	Высказывания	Знак	Верный ответ: 1. «-» 2. «+» 3. «+»	Выделяют существенные признаки понятий «кожно - мышечный мешок »,	Анализ объектов с целью выделения признаков (существенных, и
1	Кожно -мышечный мешок — это совокупность наружного однослойного эпителия и				

	расположенных под ним кольцевого слоя мышц.		4. «-» 5. «+» 6. «+»	«протонефридии», «гермафродитизм», «паренхима», «мирацидий», «мезодерма» и определяют их истинность.	несущественных).				
2	Протонефридии – это разветвлённые трубочки, пронизывающие тело червя, начинающиеся в паренхиме клетками звездчатой формы.								
3	Гермафродитизм — это одновременное или последовательное наличие у организма мужских и женских половых признаков и репродуктивных органов.								
4	Паренхима - это — зародышевая соединительная ткань большинства многоклеточных животных и человека.								
5	Мирацидий – это первая личиночная стадия индивидуального развития паразитических плоских червей — сосальщиков.								
6	Мезодерма – это средний зародышевый листок, состоящий из клеток, залегающих в первичной полости тела между эктодермой энтодермой.								
Задание №3 Установите соответствие между понятиями						Верный ответ: 1. С 2. А 3. В 4. С 5. С 6. С	Соотносят конкретные виды плоских червей с различными экологическими группами.	Анализ объектов с целью выделения признаков (существенных, и несущественных).	
<table border="1"> <thead> <tr> <th>Видовое понятие</th> <th>Родовое понятие (родовой признак)</th> </tr> </thead> <tbody> <tr> <td>1. Молочно-белая планария</td> <td>А. Наземные животные</td> </tr> </tbody> </table>		Видовое понятие	Родовое понятие (родовой признак)	1. Молочно-белая планария	А. Наземные животные				
Видовое понятие	Родовое понятие (родовой признак)								
1. Молочно-белая планария	А. Наземные животные								

<p>2. Брюхохоресничный червь 3. Бипалия 4. Бурая планария 5. Траурная планария 6. Тигровый псевдоцерос</p>	<p>В. Почвенные животные С. Водные животные</p>			
<p>Задание №4 Прочитав выражение, установите, какие из них являются определением понятия «плоские черви», и докажите свою точку зрения.</p> <p>1. Плоские черви – это тип двусторонне-симметричных беспозвоночных животных, у которых впервые среди многоклеточных животных появляется третий, средний, слой – мезодерма, участвующая в образовании органов и систем органов.</p> <p>2. Плоские черви - трехслойные двусторонне – симметричные животные, тело их построено из производных трех слоев: экто-, энто- и мезодермы. Стенка тела образована кожно – мускульным мешком из эпителия и гладкой мышечной ткани, полость тела заполнена паренхимой.</p>	<p>Первое выражение не является полным определением понятия, так как в нём отсутствуют существенные признаки плоских червей: отсутствие полости тела и наличие кожно-мускульного мешка.</p> <p>Второе выражение является полным определением понятия, так как в нём указан истинный родовой признак (трёхслойные двусторонне – симметричные животные), а также истинные видовые признаки (кожно-мускульный мешок, паренхима, то есть отсутствие полости тела).</p>	<p>Выделяют существенные признаки понятия «плоские черви» и определяют их истинность.</p>	<p>Анализ объектов с целью выделения признаков (существенных, и несущественных);</p> <p>Построение логической цепи рассуждений; Осознанное и произвольное построение речевого высказывания в устной и письменной форме.</p>	
<p>Простая кооперация. Обсудите в 1 группе задание №1, №2; в группе 2 – задания №3, №4. Подготовьте выступления от групп.</p>	<p>Обсуждают результаты выполнения задания каждым, вырабатывают</p>	<p>Устанавливают соответствие между элементами определений</p>	<p>КУУД: планируют учебное сотрудничество с учителем и сверстниками –</p>	

	<p>общее мнение по заданию, готовят выступление от группы</p>	<p>понятий: эктодерма, энтодерма, мезодерма, ганглии, кожно-мускульный мешок, регенерация, первичная полость тела. Выделяют существенные признаки понятий «кожно - мускульный мешок », «протонефридии», «гермафродитизм», «паренхима», «мирацидий», «мезодерма» и определяют их истинность. Соотносят конкретные виды плоских червей с различными экологическими группами.</p> <p>Выделяют существенные признаки понятия «плоские черви» и определяют их истинность.</p>	<p>определяют цели, функции участников; управляют поведением партнера – контроль, коррекция, оценка действий партнера; реализуют умение с достаточной полнотой и точностью выражать свои мысли в соответствии с задачами коммуникации. РУУД: проявляют элементы волевой саморегуляции как способности к мобилизации сил и энергии, к волевому усилию, к преодолению препятствий ПУУД: осуществляют рефлексию способов и условий действия, контроль и оценку процесса и результата</p>
<p>Сложная кооперация. Выступление от групп, оформление ответов на доске. Дополнительные вопросы: установите вид определения; укажите родовой признак, видовые признаки, дайте названия веществам. Самооценка: Задание №1: – балла, Задание №2: Задание №3: Задание №4:</p>	<p>Представители от групп высказывают общее мнение от группы (по 1 мин.). Остальные участники слушают докладчика, сравнивая свое мнение с мнением группы и ответами на слайдах, делают дополнения. Проводят самооценку выполненных заданий.</p>		<p>КУУД: осуществляют постановку вопросов – инициативное сотрудничество в поиске и сборе информации; управляют поведением партнера – контроль, коррекция, оценка действий партнера. РУУД: осуществляют контроль в форме сличения способа действия и его результата с заданным эталоном с целью</p>

			<p>обнаружения отклонений и отличий от эталона; осуществляют коррекцию – внесение необходимых дополнений и корректив в случае расхождения эталона, реального действия и его продукта ПУУД: осуществляют рефлексию способов и условий действия, контроль и оценку процесса и результата; реализуют умение осознанно и произвольно строить речевое высказывание в устной форме.</p>
Самооценка.	Подсчитывают баллы и определяют свою оценку.		<p>РУУД: осуществляют оценку – выделение и осознание того, что уже усвоено и что еще подлежит усвоению, осознают качество и уровень усвоения</p>
<p>Домашнее задание Опорный конспект по теме: «Плоские черви»</p>			